

Ավան թաղային համայնքի առանձին տարածքի գոտիավորման նախագիծ



Ներկայացվում է համառոտ

Թաղամասի բնակլիմայական պայմանները, Գեղամա լեռների օդային բարենպաստ ազդեցությունը, բուսականությունը և տեղադիրքը, Բուսաբանական այգու, «Ջրաշխարհ» հանգստի համալիրի հարևանությունը նպաստավոր պայմաններ են ստեղծում թաղամասում բնակվելու, ինչպես նաև գործարար գործունեություն ծավալելու համար:

Ըստ գլխավոր հատակագծի՝ նախատեսվում է Ավան համայնքի բնակելի տարածքն ավելացնել 54 հա-ով, իսկ բնակչության թիվը՝ 5 հազարով: Ենթադրվում է, որ դա հանգեցնելու է սակավահարկ կառուցապատման ավելացմանը համայնքում: Սակայն հաշվի առնելով վերը նշված տարածքի քաղաքաշինական արժեքը, ինչպես նաև տարածքի դիրքը, որն ընկալվում է Նոր Նորքի, Չեյթունի բարձունքներից և Երևան-Սևան մայրուղուց, նախագծի հիմքում դրվել է բարձրահարկ կառուցապատման սկզբունքը:



Ավան թաղամասն անմիջական կապի մեջ է Երևանի կենտրոնի հետ Մյասնիկյան պողոտայով, որն ապահովում է բարձրորակ կապ և որի շնորհիվ քաղաքի կենտրոն կարելի է հասնել 10-15 րոպեում, սակայն կենտրոնին սահմանակից չէ: Նոր Նորքի մուտքի տրանսպորտային հանգույցը հնարավորություն է տալիս ստորգետնյա մուտք կազմակերպել դեպի Նախագծվող կենտրոն:

Ուսումնասիրվող տարածքում՝ թաղամասի մուտքից զգալի հեռավորության և 30մ բարձրությամբ նիշի վրա, գտնվում է Ավանի Ս. Աստվածածին եկեղեցական համալիրը, որը գերիշխող դիրք ունի և հիմք է ընդունվել կառուցապատման առանցք դեպի եկեղեցական համալիր հետիոտնային ճանապարհի Նախագծելու համար:



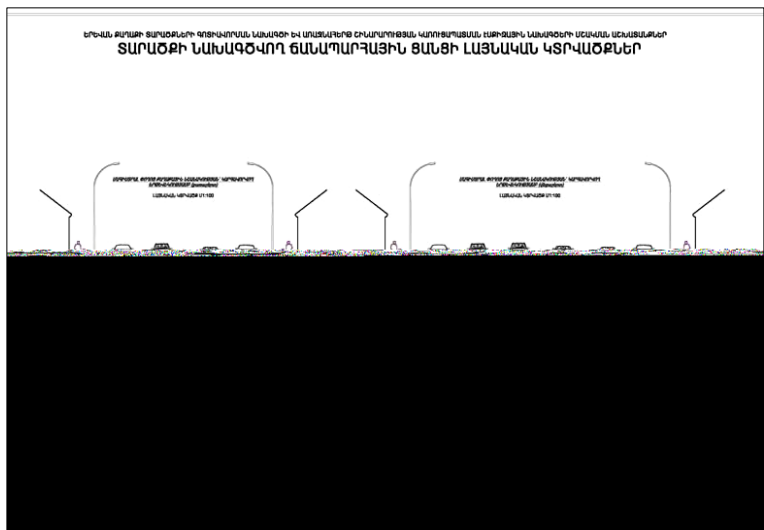
Կենտրոնական Նախագծվող առանցքի մուտքը շեշտված է բարձրահարկ կառուցապատմամբ՝ հանգուցային կետում բազմահարկ հյուրանոցային համալիրի (30 հարկ) տեղադրմամբ: Նախագծված հետիոտնային ճանապարհը (ճեմուղին) թաղամասի ծավալատարածական կոմպոզիցիայի առանցքն է: Հատակագծատարածական կազմակերպման առանցքի լայնությունը 70 մ է, որը հարևան փողոցների նկատմամբ ցածր է 3-4 մ-ով: Հետիոտնի ճանապարհը և եկեղեցին շրջանցող միակողմանի երթևեկությամբ փողոցը ճեմուղու հատվածում կապված են կամարակապ անցուղով:

Հետիոտնային գոտու երկարությամբ թաղամասը կառուցապատված է յոթհարկանի շենքերով, որոնց 1-3 հարկերը տրամադրված են հասարակական սպասարկման օբյեկտներին: Շարժմանն ուղղահայաց տեղադրված են որոշակի ռիթմով ետ ընկած տասհարկանի բնակելի շենքեր, որոնք կողային ճակատով դուրս են գալիս հետիոտնային ճանապարհի: Վերջինիս երկարությամբ Նախատեսված են երկհարկանի ստորգետնյա ավտոկայանատեղեր:

Հետիոտնային ճեմուղու առանցքով նախատեսված է կանաչի և շատրվանների համակարգ, որը կմեղմի կլիման: Ճեմուղու երկու կողմերում հետիոտնի շարժման մակարդակում տեղադրված են սպասարկման փոքր օբյեկտներ, որոնք միարժված են ճեմուղու կողային լանջերը:

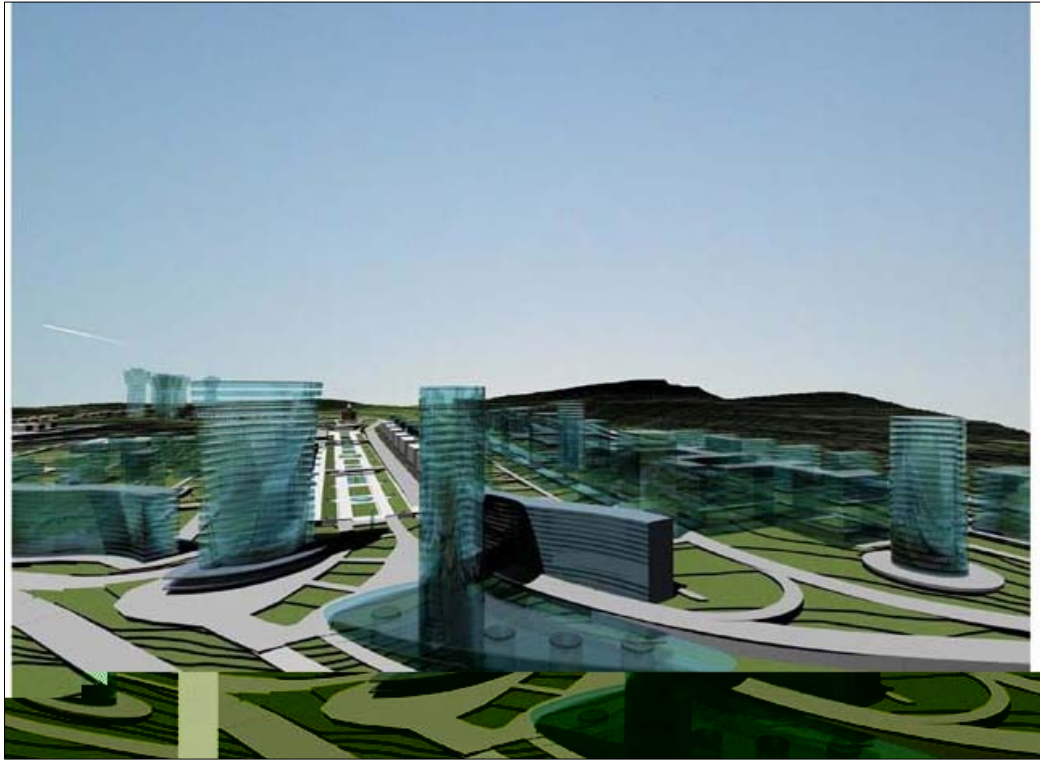
Հատուկ շեշտված է թաղամասի հյուսիսային մասը: Նախատեսված են 7 հատ 24-հարկանի բնակելի շենքեր, որոնք հատկապես տեսանելի են Սևան-Երևան մայրուղուց՝ շեշտելով Ավանի դիրքը: Հատուկ ուշադրություն է դարձված սոցիալական ենթակառույցների օբյեկտներին: Նախատեսված են առևտրակենցաղային օբյեկտներ, նախադպրոցական հիմնարկներ, մարզահրապարակներ և այլն:

Տարածքում նախատեսվում է հիմնադրել 8.4 հա կանաչ տնկարկներ: Ընդհանուր օգտագործման կանաչ տարածքների (զբոսայգիներ, անտառապուրակներ, պուրակներ, ճեմուղիներ) մակերեսը՝ 40.4 հա: Սահմանափակ օգտագործման կանաչ տարածքների մակերեսը նախատեսվում է 30.0 հա՝ նորաստեղծ կառույցների շրջակայքի կանաչապատման հաշվին: Հատուկ նշանակության կանաչ տարածքների մակերեսը կլինի 5.7 հա՝ փողոցների և մայթուղիների կանաչապատման հաշվին: Այսպիսով՝ տարածքի ընդհանուր կանաչապատվածությունը կկազմի 76.1: Հիմնադրվող կանաչ տնկարկների կանաչապատման համար կօգտագործվեն զարդարուն և պտղատու ծառեր, թփեր, ինչպես նաև բաղեղներ՝ ուղղաձիգ կանաչապատման համար: Անտառապուրակներում կօգտագործվեն մի քանի հիմնական անտառաստեղծ ծառատեսակներ և թփեր:



Թաղամասի նոր կառուցապատման ժամանակ նախատեսված է փողոցները տարանջատել համապատասխան կարգերի և նշանակության: Նախատեսված է կառուցել քաղաքային նշանակության մայրուղային փողոցներ, որոնց հեռանկարային թողունակությունը հաշվարկվում է 350-400 ավտ/ժամ: Այս փողոցներն ապահովելու

Են թաղամասի կապը քաղաքային մյուս մայրուղիների հետ: Ներթաղամասային կապը և տրանսպորտային երթևեկությունը կազմակերպելու նպատակով նախատեսված է կառուցել տրանսպորտահետիոտնային, քաղաքային նշանակության փողոցներ, որոնց հեռանկարային թողունակությունը հաշվարկվում է 200-250 ավտ/ժամ:



Բնակելի շենքերին և հասարակական կառույցներին մոտեցումն ապահովելու են տեղական նշանակության փողոցները, որոնց թողունակությունը 150 ավտ/ժամ է:

Մայրուղային փողոցների որոշ հատվածներում նախատեսվում է կառուցել տարբեր մակարդակներով տրանսպորտային հանգույցներ:

Նոր ճանապարհներ անցկացնելուց առաջ անհրաժեշտ է կատարել հնագիտական հետազոտություններ:

Ավան պատմական բնակավայրի կառուցապատման կարգավորման գոտու տարածքի կառուցապատումը կիրականացվի սահմանված կարգով մշակված միասնական նախագծով, հաշվի առնելով պատմական միջավայրի քաղաքաշինական և ճարտարապետական առանձնահատկությունները, տարածական կառուցվածքն ու ճարտարապետական կերպարի ինքնատիպությունը: Կպահպանվի կամ կվերականգնվի կառուցապատման մեջ հուշարձանների նշանակության ամրապնդման պատմականորեն ձևավորված միջավայրի հետ նոր կառույցների ճարտարապետական միասնությունը: