

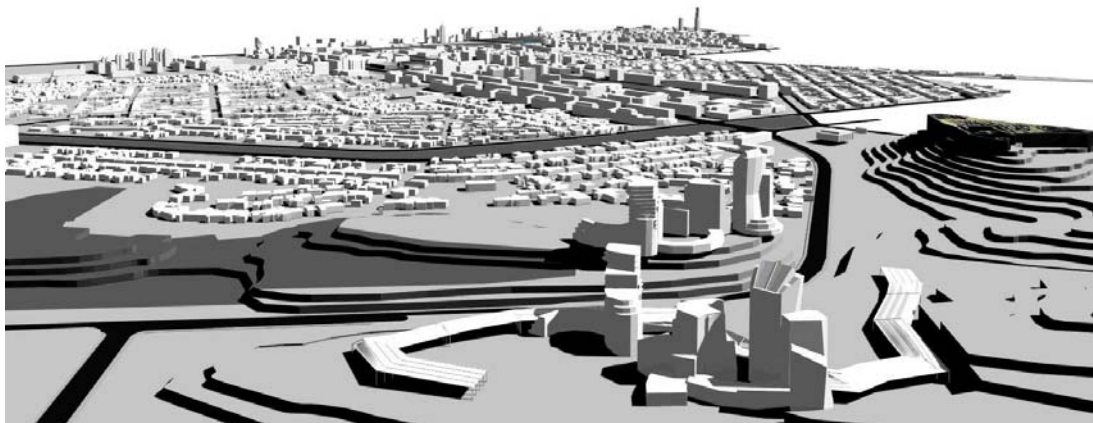
Գոտիավորման և կառուցապատման հիմնական սկզբունքները



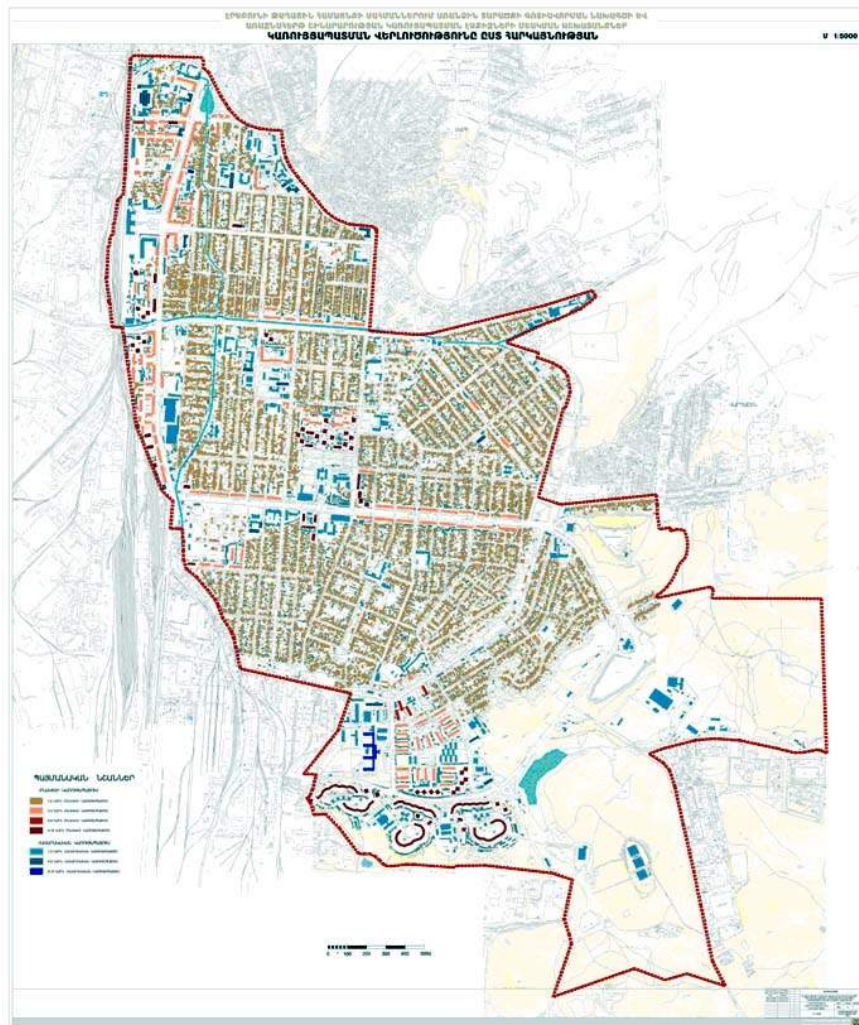
Ներկայացվում է համառոտ

Համաձայն Երևանի գլխավոր հատակագծի՝ նախագծվող թաղամասի հարավարևելյան մասում նախատեսվում է նոր, կայուն զարգացման սկզբունքներին համապատասխանող թաղամասի կազմակերպումը: Ենթադրվում է համաքաղաքային նշանակության բազմագործառույթային նոր կենտրոնի ստեղծում՝ կապված Երևանի գլխավոր հատակագծի նախագծում նախանշված հատակագծային շրջանների խոշորացման, միավորված հատակագծային գոտիների կազմակերպման և ազլոներացիային կապող հիմնական հատակագծային ուղղությունների շուրջը դրանց կենտրոնացման, այդ ուղղությունների նկատմամբ զարգացած կենտրոնական գործառույթների և տրանսպորտային հաղորդակցությունների հավասարակշռված բաշխման գաղափարի հետ:

Հատակագծային և գործառնական հիմնական լուծումներից են՝ «Էկոպոլիս» թաղամասի կազմակերպում, երկայնական և լայնական համաքաղաքային նշանակության մայրուղիների ներկայացուցչական դերի և ճարտարապետական որակի որակական բարձրացում, դրանց հարող ցածրահարկ խառը կառուցապատման տարածքների վերափոխում և բարեկարգում, համապատասխան ենթակառուցվածքներով հագեցած համաքաղաքային նշանակության բազմագործառույթային հասարակական կենտրոնների ստեղծում (առևտրի կենտրոններ, զվարճանքի օբյեկտներ, բանկեր, հյուրանոցներ և այլն):



Գլխավոր հատակագծի համաձայն՝ Տիգրան Մեծի պողոտան հատում է արագընթաց ճանապարհը, որն անցում է երկաթգծի կազմաքանդված ուղեգծով: Դրանց հատման տեղում նախագծով նախատեսված է տարբեր մակարդակներով տրանսպորտային ուղեբաժանք:



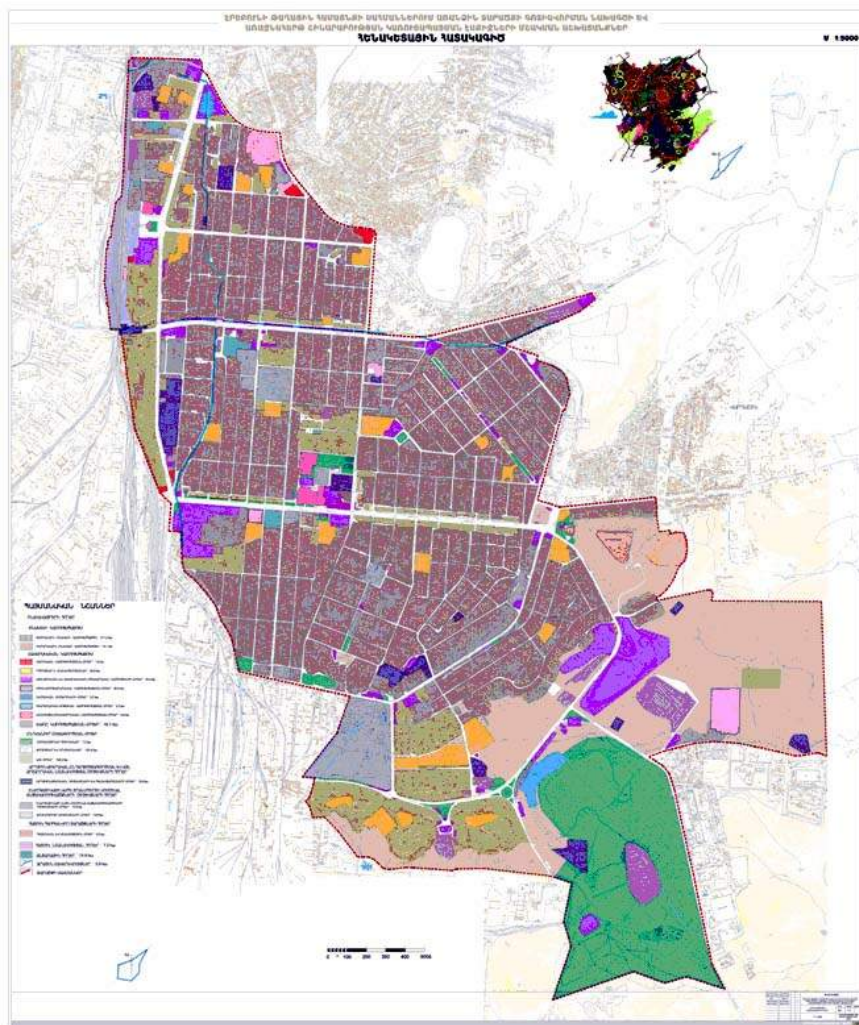
Նախագծում իրականացված է Գլխավոր հատակագծով նախատեսված տրանսպորտային կապը հարավային արդյունաբերական շրջանի հետ՝ շրջանային նշանակության մայրուղու կառուցմամբ: Էրեբունու զանգվածի և Էրեբունու փողոցի միջև կարճագույն տրանսպորտային կապ տրամադրելու նպատակով նախատեսված է երկարացնել Տիտոգրադյան փող. դեպի հյուսիս՝ մինչև Նոր Արեշի 26-րդ փողոցի հարավային մասը, որը Էրեբունու փողոցը հատելուց հետո շարունակվում է մինչև Նոր Արեշի 9-րդ փողոցը...

Նախագծում արտացոլված է մետրոպոլիտենի ընդհանուր ցանցի բաղկացուցիչ մասի գծերից մեկը /հյուսիս-հարավ գիծը/, որն անցնում է նախագծվող շրջանի տարածքով և որի երկարությունը նախագծով մոտ 2.5կմ է: Նախատեսված է չորս կայարան՝ հետևյալ հատվող փողոցներում.

- Սասունցի Դավթի - Ազատամարտիկների
- Ռոստոմյան - Ազատամարտիկների

- Էրեբունու - Ազատամարտիկների
- Այվազովսկու - Տիտոգրադյան

Մետրոպոլիտենի շքամուտքերը համատեղված են ստորգետնյա հետիոտնային անցումներին:



Մերձկայարանային հրապարակի արևելյան մասում՝ Նոր Արեշի 42-րդ փող. երկայնքով, ինչպես նաև «Էրեբունի» հրապարակում նախատեսված են բացօթյա ավտոկանգառներ՝ համապատասխանաբար 250, 120 և 30 մեքենատեղով:

Քանի որ դիտարկվող տարածքում սողանքների առաջացումն ու զարգացումը հիմնականում կապված է մակերեսային և ստորգետնյա ջրերի ռեժիմային առանձնահատկությունների հետ, ապա հակասողանքային միջոցառումները մեծ մասամբ պետք է ուղղված լինեն ջրահեռացմանը:

Համաձայն «Երևան Ջուր» ՓԲԸ-ի կողմից տրված տեխնիկական պայմանների՝ Էրեբունի համայնքի գոտիավորման նախագծով վերակառուցվող թաղամասերի ջրամատակարարումը նախատեսվում է հիմնականում թաղամասերը շրջափակող փողոցներով անցնող գործող ջրագծերից: Սկզբունքորեն նոր ջրագծերի շինարարության անհրաժեշտություն չկա: